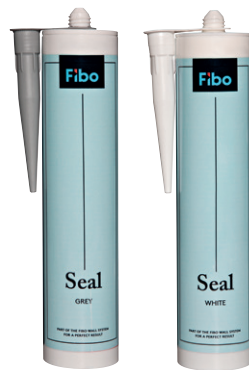


Montera Fibo Aqualock våtrums-skivor med 2-delad invändig hörnlist

Samtliga skivskarvar och lister skall alltid fogas. Glöm ej bort att foga mellan skiva och sockellist. Fibo Wipes används endast mot laminatytan.

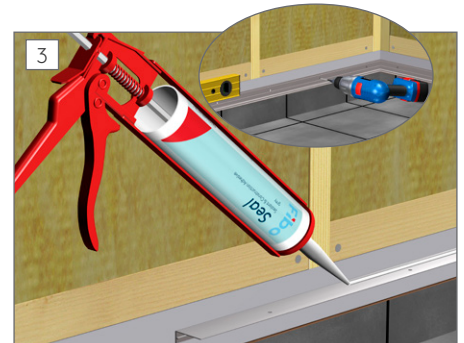
Som fogmassa rekommenderas Fibo Seal. Denna är godkänd av NBI och i enlighet med ETAG 022.



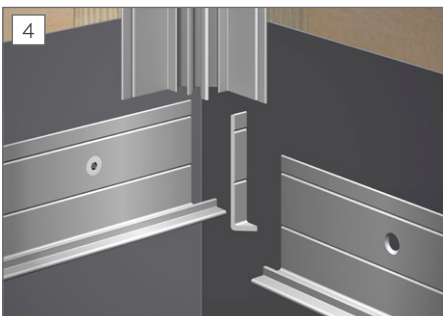
1 Skivorna ska förvaras liggande i originalförpackning minst 3 dygn innan montering för att aklimatiseras, gärna i det rum de skall monteras. Skivorna kan monteras direkt på regelverk c/c 600mm med kortlingar c/c 800 mm. Om tunga föremål ska hängas upp måste dessa ha kortlingar bakom sig.



2 För att följa Säker Vattens krav på montering skall minst 12mm konstruktionsplywood användas bakom Fiboskivorna. Reglar bakom skall minst vara på c/c 600mm. OBS! Om klinker ska sättas mot väggen måste en godkänd skiva monteras minst 200mm upp från golvet. Golvets tätskikt skall dras upp minst 150mm på väggen. Se monteringsanvisning för klinker/plastmatta.



3 I våtrum används en sockellist som monteras minst 60mm från golvet. Alla lister rengörs innan användning med Fibo Clean. Lägg fogmassa på baksidan av listen nedanför skruvhölen och montera listen vågrätt.



4 OBS! Nytt utseende och montering på 2-delad invändig hörnlist och ny montering av sockellist i hörn. Den bakre delen på den 2-delade hörnlisten är numera 2360mm och monteras max 5mm ovanför sockellisten.



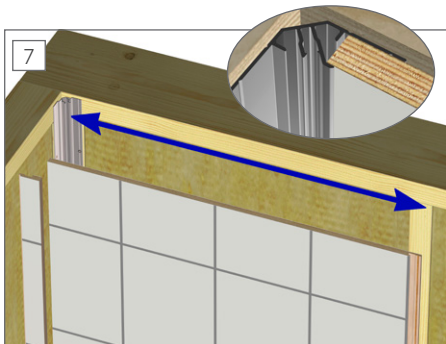
5 All montering sker från vänster till höger. Innerdelen av hörnlisten skruvas fast i bägge underfalsarna. För montering av sockellist se punkt 3.



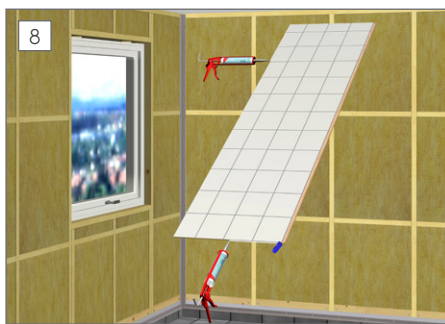
6 OBS! Fogmassa skall påföras för att säkra så det blir tätt mellan sockellist och tätskikt. Kom ihåg avstånd mellan sockellist och hörnlist får vara max 5mm.

7 Sockellisten har en ny montering/gering in i i hörn.

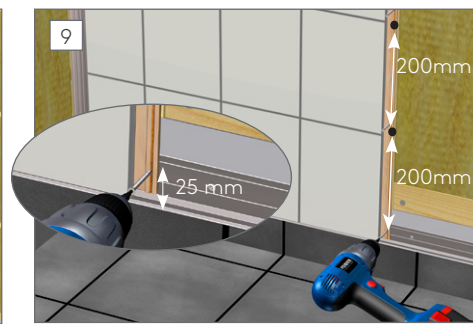
8 Det är fortfarande godkänt att göra 45 grader in i i hörn.



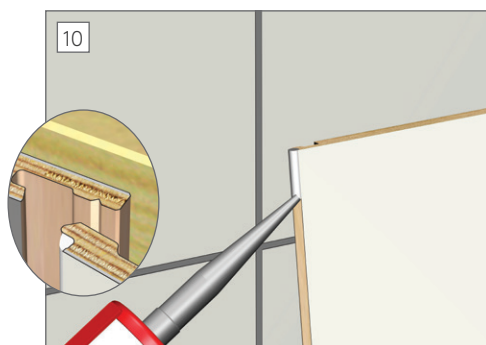
7 Ta mått uppe och nere på skivan, kom ihåg att mäta inne i listan. Testmontera utan fogmassa. Rengör list, sågad yta, och klickprofil. OBS! Skivan måste monteras i lod.



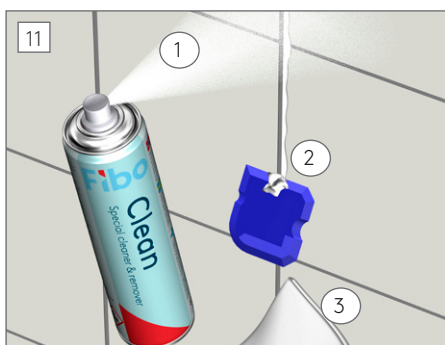
8 Påför godkänd fogmassa på sågade ytor. Se bild. Dra ut fogmassan med fogkloss.



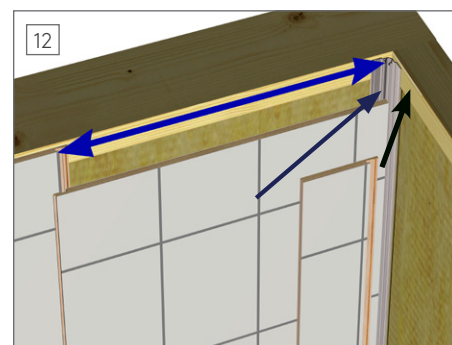
9 Skivan skruvas fast. Se bild.



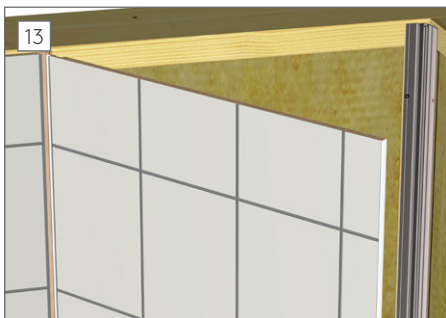
10 Rengör noten och påför fogmassa innan skivan monteras.



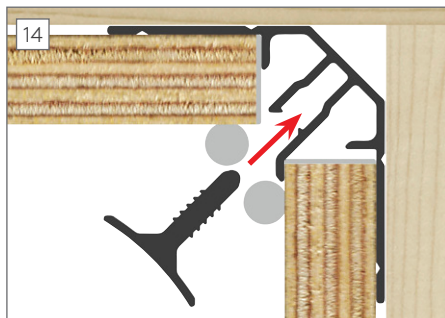
11 OBS! Det ska tränga ut fogmassa längs hela skivan när skivorna klickas samman. Spraya Fibo Clean på överflödigt fogmassa. Ta bort med Fibo fogkloss. Torka bort eventuell kvarvarande fogmassa med Fibo Wipes.



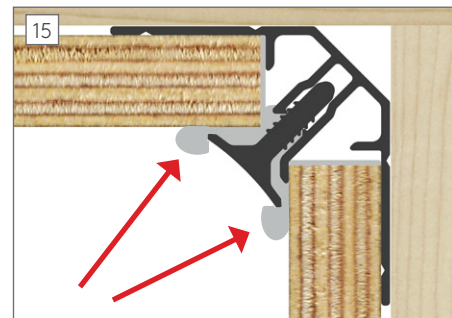
12 Mätta noggrant in mot hörnlist. Dra av 1-2 mm från mått innan kapning. Testmontera utan fogmassa.



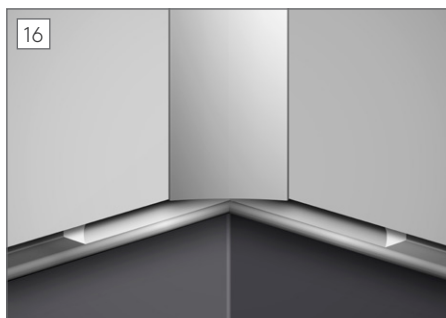
13 Vik skivan på plats och klicka dit den.



14 Är det mellanrum mellan skiva och list fylls även det med fogmassa. Lägg på en sträng på ca. 5mm fogmassa längs hela skivan på bägge sidor om listan, ungefär 4-5mm ut på skivan. Täckprofilen monteras nedifrån och upp och skjuts in i innerprofilen. Använd eventuellt en slagkloss i plast. (Slå försiktigt.)



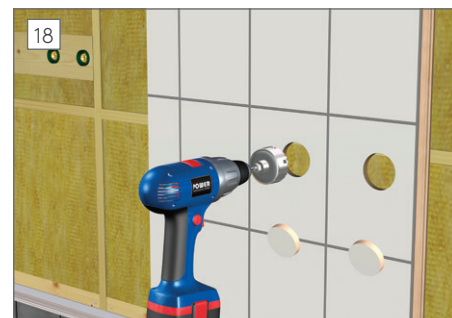
15 Fogmassa ska tränga ut längs hela listen på bägge sidor. Överflödigt fogmassa tas bort med Fibo Clean, Fibo fogkloss och Fibo Wipes.



16 Fogmassan måste täcka hela listan. Överflödigt fogmassa rengörs med Fibo Clean, fogkloss och Fibo Wipes. Den synliga delen av den 2-delade hörnlistan måste följa skivans höjd så att öppningen för fogmassan i sockelprofilen får samma höjd runt hela hörnet.



17 För att monteringen ska vara godkänd och garanti ska gälla måste alltid godkänd fogmassa användas. Se bild för hur fogmassa ska påföras.



18 För rörgenomföringar, om man vill följa våra Säker Vatten tester, gäller följande:
- Koppar rör eller avloppsrör: Täta med Fibo Seal
- PEX-slang eller Rör i Rör box: Täta med Fibo Seal med hjälp av en manschett